

Fig.7

**ARS 2x8 Para Techo de Tejas**

Las tejas de alto perfil para techos requieren anclas con vástagos de mayor altura para que el orificio de conexión sea accesible.



Fig.8



Fig.9 Penetración del Recubrimiento de Techo



No Instalar las anclas directamente sobre el recubrimiento del techo.

**Compatibilidad con las Vigas Superiores**

| Parte No. | Modelo            | Viga Superior |
|-----------|-------------------|---------------|
| 1022      | ARS 2x4           | ▲ 2x4         |
| 1006      | ARS 2x8           | ▲▲ 2x8        |
| 2821      | Teja de Techo 2x8 | ▲▲ 2x8        |
| 1068      | Tipo II 2x8       | ▲ 2x4         |

▲ Pasar el Perno a través de todas las vigas tamaño 2x.

▲▲ Pasar el Perno debajo de vigas 2x4/2x6/2x8.

▲ Requiere de refuerzo de 2x4x16".

**Perno Debajo de la Viga Superior**

Fig.10

Fijación Predilecta

El espacio debajo de las vigas permite variaciones en las dimensiones de las 2x.

Tuerca de Seguridad



Fig.11

Tuerca de Mariposa

Arandela de Estrella

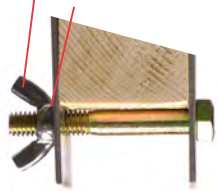
**Perno A Través de Viga Superior**

Fig.12

Marque la ubicación del hueco del perno y taladre un agujero guía de 3/8".

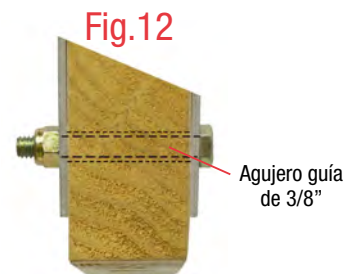
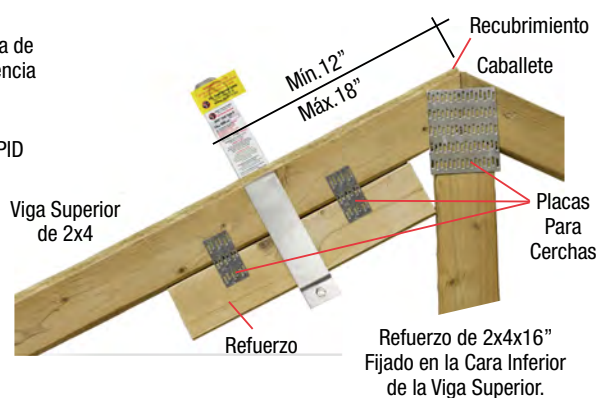


Fig.13 No.1068 ARS Tipo II



Fig.14 Refuerzo de la Viga Superior

**Instalación de Anclas ARS Tipo II**

Diseñada para ser instalada en fabricas de cerchas sobre las vigas superiores de 2x4. Un refuerzo para 2x4 con placas para cerchas es suministrado como se muestra en la Fig.14. Coloque la pata A con la tuerca soldada mirando hacia la mesa de ensamblaje de cerchas. Instale el perno de fijación desde la parte superior a través del orificio de la pata B, como se muestra en la Fig.17.

**Instalación a una Viga Superior**

Abrir las patas del ancla lo suficiente para que encajen sobre la viga superior y el refuerzo. Junte las patas del ancla con el perno de 5/16"x3/4" suministrado por SAS como se muestra en las Figs.16,17.

**Etiqueta de Advertencia:** Las anclas no deben ser empleadas para protección contra caídas hasta que el recubrimiento del techo este instalado. Una etiqueta provisional cubrirá el orificio de conexión que se perforará fácilmente cuando sea empleada por primera vez. El personal de seguridad de una obra debe verificar que el ancla haya sido instalada correctamente antes de ser empleada.

**Etiqueta de Advertencia**

**¡ADVERTENCIA! NO EMPLEARLAS PARA PROTECCIÓN CONTRA CAÍDAS antes de que la cubierta del techo y los refuerzos de las cerchas estén instaladas.**

**WARNING! DO NOT USE for fall protection until roof sheathing and riss bracing are in place.**

Mfg. Super Anchor Safety  
17731-147th St. SE  
Monroe, WA 98272 USA

Fig.15

Lado A de la Pata Tuerca Soldada

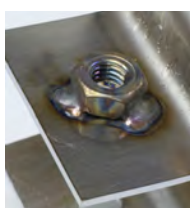


Fig.16

Perno de Fijación



Fig.17

Lado B de la Pata



Asegurarlos con una Llave Hexagonal de 1/2"

Perno de Fijación

Perno de Fijación de 5/16"x3/4" en Acero Inoxidable Suministrado de Fabrica por SAS. No sustituirlos con otros tipos.